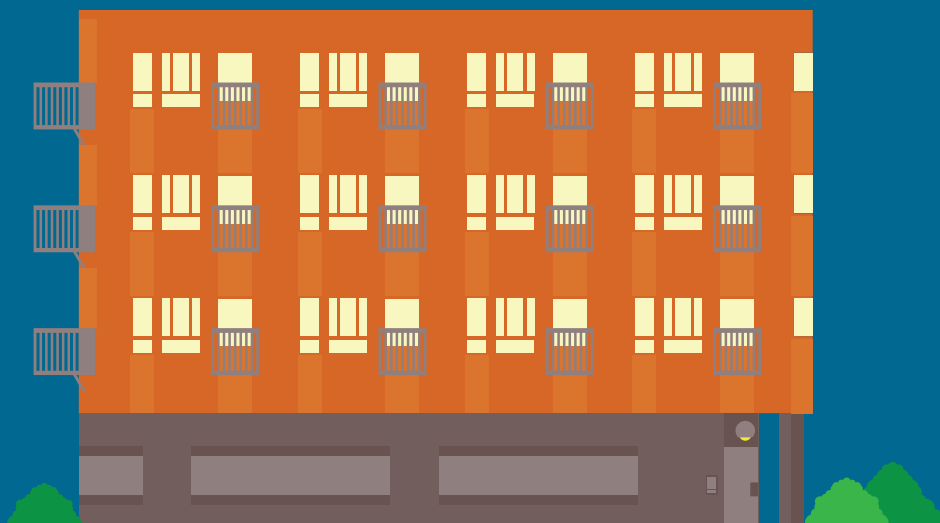




Gjensidige

Bostadsrättstillägg

Försäkringsvillkor: GJK 744:4



Gäller från 2009-10-01

Innehåll

1	Vem försäkringen gäller för	3	10	Skadevärderings- och skadeersättningsregler	5
4	Vad som är försäkrat respektive inte försäkrat	3	11	Självrisk	5
5	Vad försäkringen gäller för	3	13	Definitioner	5
7	Försäkringsbelopp och försäkringsform	4			
8	Säkerhetsföreskrifter	4			

Kontakt

Kundservice

Telefon: 0771-326 326

E-post: foretag@gjensidige.se

Skador

Telefon: 0771-326 326

E-post: skador@gjensidige.se

Skadejour och vid skada utomlands

Vid akut skada efter kontorstid, på helger eller vid skada

utomlands, kontakta vår skadejour på telefon 0771-614 614.

Särskilt försäkringsvillkor: GJK 744:4

Här har vi samlat det mesta som vår motorförsäkring kan omfatta. Notera att det i vissa fall finns kompletterande villkor. Tänk på att skador alltid ersätts enligt gällande försäkringsbrev och villkor.

De viktigaste delarna

Försäkringsvillkoret innehåller en rad bestämmelser. Vi har valt ut några viktiga som du bör läsa på en gång. Observera att det är den fullständiga texten i försäkringsvillkoren tillsammans med uppgifterna i försäkringsbrevet och andra försäkringshandlingar som bestämmer innehållet i försäkringsskyddet.

Bostadsrättstillägg

Villkor GJK 744:4

1 Vem försäkringen gäller för

De försäkrade är innehavare av bostadsrätt på försäkringsställe.

4 Vad som är försäkrat respektive inte försäkrat

4.1 Vad som är försäkrat

- Egendom i bostadsrättslägenhet om bostadsrättsinnehavaren är reparations- och underhållsskyldig enligt bostadsrättslagen eller föreningens stadgar,
- fast inredning inklusive inglasad balkong eller altan som bostadsrättsinnehavaren bekostat,
- tomtmark med växtlighet och staket som ingår i upplåtelsen av bostadsrätten,
- uthus och garage på tomtmark som ingår i upplåtelsen av bostadsrätten

4.2 Vad som inte är försäkrat

Egendom som kan ersättas av fastighetens försäkring eller bostadsrättsföreningen.

5 Vad försäkringen gäller för

5.A Brand – Vad försäkringen gäller för

Försäkringen gäller för fysisk skada genom

- brand, varmed avses eld som kommer lös,
- explosion,
- plötslig skada av sot,
- blixtnedslag,
- frätande gas som bildas vid oavsiktlig upphettning av plast eller
- släckmedel som oförutsett strömmar ut från brandsläckare

6.A Brand - Vad försäkringen inte gäller för

Försäkringen gäller inte för skada genom

- sprängningsarbete eller
- sot från levande ljus

5.B Naturskada – Vad försäkringen gäller för

5.B.1 Storm, hagel och snölast på yttertak

Försäkringen gäller för fysisk skada genom

- storm, varmed avses vind med en hastighet om – hagel eller
- snölast på yttertak (inte balkongtak eller liknande tak)

Med skada genom storm, hagel eller snölast avses att egendom har skadats av

- vindkraften,

- föremål som vindkraften blåst omkull, ryckt loss eller brutit sönder,
- hagel,
- tyngden av snö eller
- nederbörd eller kyla som står i direkt samband med och är en oundviklig följd av en ersättningsbar skada enligt ovan

5.B.2 Översvämning

Försäkringen gäller för fysisk skada genom översvämning orsakad av skyfall (minst 1 mm per minut eller 50 mm per dygn), snösmältning, stigande sjö eller vattendrag som

- från markytan strömmar direkt in i byggnad genom dörr, ventil eller annan sådan öppning (alltså inte genom grund eller liknande) eller
- inomhus tränger upp ur avloppslednings öppning eller anordning ansluten till den, t ex handfat, toalettstol eller golvbrunn

5.B.3 Markrörelser, lavin och dammgenombrott

Försäkringen gäller för fysisk skada genom

- markrörelser (jordmassor, klippblock eller stenar som plötsligt och oförutsett kommer i rörelse och avsevärt ändrar läge) samt jordskalv med minst styrka 4 enligt Richterskalan,
- lavin eller
- genombrott av dammbyggnad avsedd för vattenverk eller branddamm

5.C Stöld och skadegörelse – Vad försäkringen gäller för

Försäkringen gäller för stöld och skadegörelse i bostad om någon olovligen tar sig in i denna.

6.C Stöld och skadegörelse – Vad försäkringen inte gäller för

Försäkringen gäller inte för stöld och skadegörelse

- som utförts av någon som
- haft tillåtelse att vistas i bostaden,
- tagit sig in med nyckel som han haft tillåtelse att inneha

5.E Vatten – Vad försäkringen gäller för

Försäkringen gäller för fysisk skada genom oförutsett utströmning av

- vatten från ledningssystem för vatten, värme och avlopp med därtill anslutna anordningar (t ex tvättställe, värmepanna),

- vatten från våtutrymme, t ex dusch- och badrum, som har golvbrunn och tätskikt för att förhindra utströmning och som är byggt enligt den byggnorm och de branschregler samt branschens råd och anvisningar som gällde vid byggnads- eller installationstillfället,
- olja, vattenånga eller annan vätska från ledningssystem för lokaluppvärmning med därtill anslutna anordningar,
- kylmedel eller vätska från kyl- eller frysanläggning vid strömavbrott eller fel på anläggningen eller
- vatten från akvarium eller vattensäng

6.E Vatten - Vad försäkringen inte gäller för

Försäkringen gäller inte för

- skada genom utströmning från dräneringssystem, tak, takränna, takavlopp, utvändigt stuprör, ventilations eller röckanal,
- förlust av den utströmmande vätskan eller
- skada på det ytskikt inklusive tätskikt och dess anslutning till installationer eller övriga byggnadsdelar genom vilket läckage uppstått. Ytskiktet omfattas dock om det utförts av behörig installatör som utfärdat kvalitetsdokument för ytskiktet.

5.G Glasskada – Vad försäkringen gäller för

Försäkringen gäller för skada genom bräckage eller sönderslagning på glas i fönster, dörr och inglasad balkong.

5.N Allrisk, Installationer och hushållsmaskiner

Vad försäkringen gäller för

Försäkringen gäller när

- installation för värme, vatten, avlopp, ventilation, luftkonditionering, gas eller el
- hushållsmaskin eller
- sanitetsgods gått sönder

6.N Allrisk, Installationer och hushållsmaskiner

Vad försäkringen inte gäller för

Försäkringen gäller inte för fel på elvärmeslingor i golv i badrum, tvättstuga eller annat våtutrymme.

7 Försäkringsbelopp och försäkringsform

7.1 Försäkringsbelopp

Om inget annat anges i försäkringsbrevet är försäkringsbeloppet

- 150 000 kr för bostadsrättslägenhet och fast inredning som bostadsrättshavaren bekostat
- 40 000 kr för tomtmark
- 150 000 kr för uthus och garage

7.2 Försäkringsform

Försäkringsbeloppet är ett första riskbelopp, vilket betyder att försäkringsbeloppet fastställts oberoende av egendomens verkliga värde och att ersättning kan betalas upp till försäkringsbeloppet utan avdrag för eventuell underförsäkring.

8 Säkerhetsföreskrifter

8.1 Stöld och skadegörelse

8.1.1 Dörrar

Ytterdörrar ska vara låsta.

8.1.2 Fönster

Fönster ska vara stängda och reglade inifrån om inte någon är hemma och ser till bostaden.

8.1.3 Nyckel

Nyckel får inte förvaras eller vara försedd med uppgift så att obehörig kan avgöra vart nyckeln går.

8.1.4 Låsbyte

Om det finns anledning misstänka att någon obehörigen innehar nyckel till bostaden ska låset omedelbart bytas.

Kostnaden för låsbytet betalas av försäkringen om nyckeln förlorats vid en stöld som omfattas av försäkringen och det är sannolikt att gärningsmannen kan spåra vart nyckeln går.

8.2 Våtutrymme

Våtutrymme ska byggas och repareras av behörig installatör.

8.9 Påföljd när säkerhetsföreskrift inte följts

Om säkerhetsföreskrift inte följts görs normalt ett avdrag med 25 % från den ersättning som annars hade betalats.

Avdraget kan bli större i allvarigare fall, men kan också bli mindre om försummelsen varit mindre allvarlig.

10 Skadevärderings- och skadeersättningsregler

10.1 Skadevärderingsregler

Skadan värderas enligt 10.1 Skadevärderingsregler för byggnad enligt det allmänna försäkringsvillkoret med följande ändringar i Tabell för åldersavdrag.

10.1.1 Hushållsmaskiner

Skada på hushållsmaskiner värderas till reparationskostnaden, dock högst till marknadsvärdet. Vid beräkning av marknadsvärdet görs avdrag för värdeminskning med 10 % per påbörjat år på hushållsmaskinens återanskaffningsvärde räknat från den tidpunkt då föremålet togs i bruk som nyttillverkat. Inget åldersavdrag görs första året.

10.1.2 Installationer och sanitetsgods

Begränsningen till ett åldersavdrag om högst 80 % vid skada på installationer och sanitetsgods gäller inte för denna försäkring.

11 Självrisk

Självrisken är 1 500 kr vid varje skadetillfälle om inte annat anges i försäkringsbrevet. Om skada samtidigt drabbar fastigheten och ersätts genom fastighetens försäkring, tillämpas ingen självrisk.

13 Definitioner

Försäkringsställe

Sådan plats som anges i försäkringsbrevet med gatuadress, kvartersnummer eller fastighetsbeteckning där försäkrad egendom förvaras.

Marknadsvärde

Det sannolika priset på egendomen som kan erhållas vid en normal försäljning i den allmänna handeln.

Kan detta värde inte fastställas är marknadsvärdet återanskaffningsvärdet med avdrag för värdeminskning genom ålder, slitage, omodernitet, minskad användbarhet på grund av nya produkter och ny teknik eller annan omständighet.

Återanskaffningsvärde

Den kostnad som skulle ha uppkommit om ett föremål av samma eller lika ändamålsenligt slag anskaffas som nyttillverkat vid viss tidpunkt. I värdet ska inräknas alla kostnader som fordras för att föremålet ska kunna tas i bruk.

Gjensidige Försäkring

Postadress:

Gjensidige Försäkring

Box 3031

103 61 Stockholm

Telefon 0771-326 326

E-post info@gjensidige.se

En svensk filial till:

Gjensidige Forsikring ASA

Org.nr 995 568 217

Postadress:

Postboks 700 Sentrum, 0105 Oslo